

## คู่มือปฏิบัติงาน



กองการศึกษา ศาสนาและวัฒนธรรม  
เทศบาลตำบลนาดี อำเภอสุวรรณคูหา  
จังหวัดหนองบัวลำภู

## ที่มาและความสำคัญ

การจัดทำคู่มือการปฏิบัติราชการของกองการศึกษา ศาสนาและวัฒนธรรม เทศบาลตำบลนาดี เนื่องจากการอยู่ร่วมกันของบุคลากรในองค์กรเป็นส่วนสำคัญที่จะทำให้องค์กรเจริญก้าวหน้าไปในทิศทางที่ดี ดังนั้น เพื่อเป็นเครื่องมือในการกำกับการปฏิบัติงานราชการของกองการศึกษา ศาสนา และ วัฒนธรรม เป็นไปด้วยความมีระเบียบเรียบร้อย ถูกต้อง รวดเร็ว สามารถตอบสนองความต้องการ ของประชาชน ได้อย่างมีประสิทธิภาพ และผู้ปฏิบัติงานได้ทราบและเข้าใจการปฏิบัติงาน ขั้นตอนการปฏิบัติงานที่ถูกต้องให้ สอดคล้องกับ นโยบาย วิสัยทัศน์ ภารกิจ และเป้าหมายขององค์กร ในทิศทางเดียวกัน และเป็นเครื่องมือในการ กำกับ พฤติกรรม การอยู่ร่วมกันของบุคลากรในองค์กรให้เป็นแบบแผนเดียวกัน อีกทั้งยังเป็นตัววัดประสิทธิภาพ และ ประสิทธิภาพของการปฏิบัติงานของพนักงานในกอง และการพิจารณาเลื่อนค่าตอบแทน การให้ความดี ความชอบ การส่งเสริมการมีส่วนร่วม การรับผิดชอบ การปฏิบัติงานด้วยความซื่อสัตย์ สุจริต โดยยึด หลักธรรมาภิบาล การจัดระเบียบให้กับองค์กรการสร้างความเจริญธรรมภายในองค์กร การสร้างขวัญและ กำลังใจให้แก่เจ้าหน้าที่ และส่งเสริมให้บุคลากร มีความก้าวหน้าในหน้าที่การงาน กองการศึกษา ศาสนาและ วัฒนธรรม จึงออกคู่มือ เป็นแนวทาง การปฏิบัติงานราชการภายในหน่วยงาน ตามลักษณะงานของแต่ละฝ่ายในสังกัด กองการศึกษา ศาสนา และวัฒนธรรม ดังนี้ กองการศึกษา ศาสนาและวัฒนธรรม มีการแบ่งส่วนราชการภายใน เป็น ๒ ฝ่าย ดังนี้

1. ฝ่ายบริหารการศึกษา
2. ฝ่ายส่งเสริมการศึกษา ศาสนา และวัฒนธรรม

### วัตถุประสงค์

วัตถุประสงค์ของการจัดทำคู่มือการปฏิบัติงาน

1. เพื่อเป็นแนวทางในการปฏิบัติราชการให้เป็นไปตามมาตรฐานและแบบแผนเดียวกัน
2. ผู้ปฏิบัติงานทราบและเข้าใจว่าควรทำอะไรก่อนและหลัง
3. ผู้ปฏิบัติงานทราบว่าควรปฏิบัติงานอย่างไร เมื่อใด กับใคร
4. เพื่อให้การปฏิบัติงานสอดคล้องกับนโยบาย วิสัยทัศน์ ภารกิจ และเป้าหมายขององค์กร
5. เพื่อให้ผู้บริหารติดตามงานได้ทุกขั้นตอน
6. เป็นเครื่องมือในการประเมินประสิทธิภาพและประสิทธิผลในการปฏิบัติงานของพนักงานในองค์กร
7. เป็นเครื่องมือในการตรวจสอบการปฏิบัติงานของแต่ละฝ่าย
8. เป็นกรอบกำหนดพฤติกรรมกรอยู่ร่วมกันในกองการศึกษาฯ ได้อย่างมีความสุข
9. เป็นแนวทางการส่งเสริมคุณธรรม จริยธรรมให้แก่เจ้าหน้าที่ในกองการศึกษาฯ
10. เพื่อกำหนดเป็นแนวทางการปฏิบัติราชการในการให้บริการประชาชนในเขตพื้นที่ได้อย่างรวดเร็ว

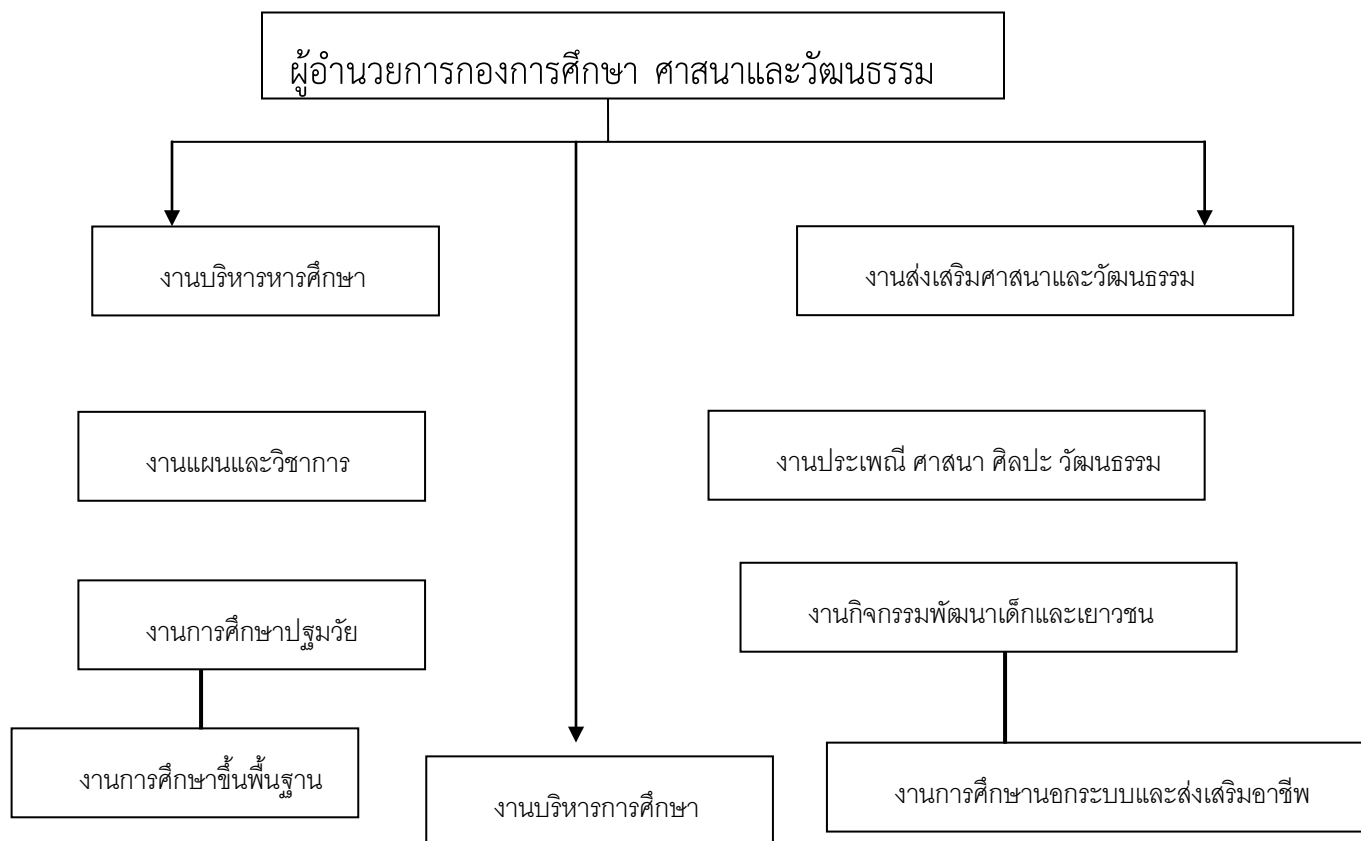
## ขอบเขต

การจัดทำคู่มือปฏิบัติงานเพื่อให้ ข้าราชการ พนักงานจ้างตามภารกิจ พนักงานจ้างทั่วไป รวมไปถึง พนักงานที่ปฏิบัติหน้าที่อื่น ๆ ที่ได้รับมอบหมายให้มีหน้าที่รับผิดชอบปฏิบัติงานในสังกัดกองการศึกษา ศาสนาและวัฒนธรรม ให้สอดคล้องกับกฎหมาย ระเบียบ ข้อบังคับ หนังสือสั่งการ มติ หลักเกณฑ์คำสั่งตาม หน้าที่ความ รับผิดชอบของแต่ละฝ่ายและวิธีการปฏิบัติงานที่ครอบคลุม ตั้งแต่ขั้นตอนเริ่มต้นจนถึงสิ้นสุด กระบวนการ

## ความรับผิดชอบ

การแสดงความรับผิดชอบในการปฏิบัติงานตามตำแหน่งหน้าที่ที่ตนรับผิดชอบตามที่ได้รับ มอบหมาย รวมไปถึงผู้บังคับบัญชาที่ดูแลและควบคุมงานนั้น ๆ โดยแบ่งสายการบังคับบัญชาตามลักษณะงานตาม โครงสร้างของ ส่วนราชการดังนี้

### กรอบโครงสร้างส่วนราชการของกองการศึกษา ศาสนา และวัฒนธรรม



สถานศึกษาในสังกัด 5 แห่ง คือ ศูนย์พัฒนาเด็กเล็กบ้านโนนงาม ศูนย์พัฒนาเด็กเล็กบ้านโนนสำราญ ศูนย์พัฒนาเด็กเล็กบ้าน วิจิตรพัฒนา ศูนย์พัฒนาเด็กเล็กบ้านค่ายสว่าง ศูนย์พัฒนาเด็กเล็กชุมชนเขินราษฎร์เกษมศรี

## ลักษณะงานที่ปฏิบัติและวิธีปฏิบัติงานสนับสนุนการบริหารจัดการสถานศึกษา

ส่งเสริมสนับสนุนงานด้านวิชาการและบริหารทั่วไป ส่งเสริมการ จัดการศึกษาในศูนย์พัฒนาเด็กเล็ก ควบคุม ตรวจสอบ คุณภาพและมาตรฐานการศึกษา และจัดระบบการประกัน คุณภาพ ส่งเสริมศักยภาพการจัดการศึกษาท้องถิ่น รวบรวมข้อมูลเพื่อศึกษาและวิเคราะห์ กำหนด จัดทำแผนและ โครงการของกองการศึกษา จัดทำ แผนยุทธศาสตร์การพัฒนาศึกษา และแผนการศึกษา ในส่วนของกองการศึกษา วางแผนพัฒนาด้านการศึกษาขององค์กรปกครองส่วนท้องถิ่นและ การลงข้อมูลระบบข้อมูลสารสนเทศทาง การศึกษาท้องถิ่น (School information System : SIS) และข้อมูลสารสนเทศทางการศึกษา ศูนย์พัฒนาเด็กเล็ก ขององค์กรปกครองส่วนท้องถิ่น (Child development center information system : CCIS) ส่งเสริมและ สนับสนุน การจัดทำสาระของหลักสูตร การพัฒนาหลักสูตร การจัดทำกระบวนการเรียนรู้ แนวทางการจัด ประสบการณ์ แผนการสอน คู่มือครู การผลิต และการใช้เทคโนโลยีเพื่อการศึกษาส่งเสริมและพัฒนาบุคลากรให้มี คุณภาพ และมาตรฐานที่เหมาะสมตามมาตรฐานวิชาชีพสนับสนุนค่าใช้จ่ายในการจัดการศึกษา งานจัดซื้อ จัดจ้าง เงินจัดสรร เงินอุดหนุนทุกประเภท เงินโครงการถ่ายโอนภารกิจ โครงการอาหารเสริม (นม) และโครงการอาหารกลางวัน การจัดการศึกษาปฐมวัยในศูนย์พัฒนาเด็กเล็กโรงเรียนหรือศูนย์การเรียนรู้ ส่งเสริม สนับสนุน ด้านวิชาการ งบประมาณ บุคลากรให้แก่บุคคล ครอบครัว หน่วยงานสถานประกอบการในการอบรมเลี้ยงดูบุตรหรือบุคคลที่อยู่ ในการดูแล ให้ได้รับการพัฒนาและสามารถจัดการศึกษาปฐมวัยได้ตามความเหมาะสม จัดการศึกษาแบบบูรณา การและแบบองค์ความรู้โดยให้ความสำคัญทั้งในด้านความรู้ คุณธรรม และกระบวนการเรียนรู้ให้เหมาะสมกับ ระดับการศึกษา จัดกิจกรรมให้สอดคล้องกับความสนใจ ความถนัด และธรรมชาติของวัยของผู้เรียน โดยคำนึงถึง ความแตกต่างระหว่างบุคคลและถือว่าผู้เรียนสำคัญที่สุด จัดให้มีระบบความร่วมมือระหว่างศูนย์พัฒนาเด็กเล็ก ผู้ปกครองครอบครัวสถานประกอบการ องค์กรหรือสถาบันอื่นในท้องถิ่น เข้ามามีส่วนร่วมในการจัดการศึกษา ปฐมวัย ส่งเสริมและสนับสนุนให้ครูผู้สอนจัดบรรยากาศการเรียนการสอน การจัดสื่อการเรียน เพื่อส่งเสริมการ เรียนรู้ รวมทั้งสามารถใช้การวิจัยเป็นส่วนหนึ่งของการเรียนรู้ โดยผู้เรียนผู้สอนอาจเรียนรู้ไปพร้อมกัน จัดให้มีการ วิจัยและพัฒนาด้านการผลิตและพัฒนาเทคโนโลยีเพื่อการศึกษาให้เหมาะสมกับผู้เรียน ปฏิบัติงานร่วมกับหรือ สนับสนุนการปฏิบัติงานของหน่วยงานอื่นที่เกี่ยวข้องหรือตามที่ได้รับมอบหมาย บริหารจัดการงานด้านธุรการงาน เอกสาร และการประสานงานกับส่วนราชการต่างๆให้เกิดประสิทธิภาพ

## ๒. งานฝ่ายส่งเสริมการศึกษา ศาสนาและวัฒนธรรม

ส่งเสริมให้เยาวชนและประชาชนมีคุณธรรม จริยธรรม ศีลธรรม พัฒนาสังคมด้าน คุณภาพชีวิต ส่งเสริมการเรียนรู้ตามอัธยาศัย พัฒนาบุคลากรให้มีความรู้ ส่งเสริมประเพณีท้องถิ่น โครงการจัดงานประเพณีวันลอยกระทง จัดชมรม หรือกลุ่มกีฬา ตลอดจนกิจกรรมกีฬาและนันทนาการ เพื่อให้เด็กและเยาวชนได้พัฒนาทักษะ พัฒนาเยาวชนให้เป็นไปตามแผนพัฒนาเด็กเยาวชนแห่งชาติส่งเสริมงานการศึกษาและนันทนาการ เผยแพร่ผลการดำเนินงานเพื่อความโปร่งใสรวดเร็ว บริหารจัดการงานด้านงานธุรการ งานเอกสาร และการประสานงานกับส่วนราชการต่างๆให้เกิดประสิทธิภาพ

### ขั้นตอนการปฏิบัติงาน และวิธีการติดตามและประเมินผลการปฏิบัติงาน

กองการศึกษา ศาสนาและวัฒนธรรม ได้กำหนดแนวทางและหลักเกณฑ์เพื่อให้การปฏิบัติงานราชการของเจ้าหน้าที่ในกองการศึกษาฯ เป็นไปด้วยความมีระเบียบเรียบร้อย ถูกต้อง รวดเร็ว และสอดคล้องกับข้อสั่งการของผู้บังคับบัญชาทุกระดับ จึงออกคู่มือปฏิบัติราชการเพื่อใช้เป็นหลักเกณฑ์แนวทางการปฏิบัติงานราชการภายในกองการศึกษาฯ ให้ทุกฝ่ายถือปฏิบัติโดยแบ่งการกำหนดแนวทางภายใต้การกำกับดูแลและรับผิดชอบของแต่ละฝ่าย ทั้งนี้ให้นำหลักเกณฑ์หรือแนวทางการปฏิบัติงานราชการนี้กำหนดเป็นตัวประเมินความสำเร็จของงานในแต่ละส่วนงานต่อไป ดังนั้น กองการศึกษา ศาสนาและวัฒนธรรม ได้กำหนด กฎหลักเกณฑ์ เป็นแนวทางการปฏิบัติราชการ ดังนี้

#### ๑. การกำหนดด้านงานสารบรรณ การประชาสัมพันธ์ เข้ารับการฝึกอบรมและงานอื่น ๆ

การบันทึกผ่านเว็บไซต์ ประชาสัมพันธ์ ประกาศต่าง ๆ ของส่วนราชการการบันทึกผ่านเว็บไซต์

สื่ออิเล็กทรอนิกส์ต่าง ๆ ของกองการศึกษา ศาสนาและวัฒนธรรม

ให้อยู่ในความรับผิดชอบของผู้ช่วยเจ้าหน้าที่ ระบบคอมพิวเตอร์ และผู้ช่วยนักวิชาการคอมพิวเตอร์

โดยกำหนดให้เจ้าหน้าที่แต่ละฝ่ายส่งมอบเอกสารที่จะ ดำเนินการให้เจ้าหน้าที่ผู้รับผิดชอบ

ดำเนินการบันทึกผ่านระบบอิเล็กทรอนิกส์ เพื่อเจ้าหน้าที่จะได้ดำเนินการได้

อย่างเรียบร้อยต่อไปมีภาพผลการดำเนินงานเผยแพร่ผ่านเว็บไซต์ที่ทั้งก่อนดำเนินงาน ระหว่างดำเนินงาน

และหลังเสร็จสิ้นการ ดำเนินงาน

## วิธีการติดตามและประเมินผลการปฏิบัติงาน

### ๒. การจัดเก็บเอกสารด้านงานสารบรรณ

๒.๑ ให้ทุกฝ่ายในสังกัดกองการศึกษา ศาสนาและวัฒนธรรม จัดส่งคำสั่ง ประกาศ หนังสือราชการต่าง ๆ ให้งานธุรการจัดเก็บภายหลังเสร็จสิ้นการดำเนินการเพื่อเก็บรักษา อย่างน้อย ๓ วันทำการ ทั้งนี้ให้เป็นไปตามระเบียบสำนักนายกรัฐมนตรีว่าด้วยงานสารบรรณ พ.ศ. ๒๕๒๖ และแก้ไขเพิ่มเติมถึง (ฉบับที่ ๒) พ.ศ.๒๕๔๘ และหนังสือสั่งการที่เกี่ยวข้อง

๒.๒. การเสนองานต่าง ๆ ให้ทุกฝ่ายส่งแฟ้มไว้ที่โต๊ะเอกสาร แล้วให้เจ้าหน้าที่ที่ได้รับมอบหมาย นำแฟ้มออกมาตรวจความถูกต้องแล้วเสนอให้ผู้บังคับบัญชาตามลำดับชั้น หากเกิดข้อผิดพลาดให้ทำเครื่องหมายไว้ และแจ้กลับไปยังส่วนที่เสนองานมา เพื่อแก้ไขและนำเสนอใหม่

๒.๓. ให้เจ้าหน้าที่ธุรการ หรือเจ้าหน้าที่ที่ได้รับมอบหมายจากเจ้าหน้าที่ธุรการเข้าตรวจหนังสือสั่งการของกรมส่งเสริมการปกครองท้องถิ่นทุกวัน อย่างน้อยวันละ ๒ ครั้ง หากมีหนังสือสำคัญให้นำเรียนผู้บังคับบัญชาทราบเพื่อสั่งการต่อไป

๒.๔. ให้แต่ละฝ่ายนำผลการปฏิบัติงาน และผลการปฏิบัติตามข้อสั่งการของผู้บังคับบัญชาเพื่อรายงานผลการปฏิบัติงานของกองการศึกษา ศาสนาและวัฒนธรรม ต่อที่ประชุมประจำเดือนทุกเดือน

๒.๕. การเดินทางไปราชการให้ทุกคนเขียนคำขออนุญาตในการเดินทางไปราชการทุกครั้งยกเว้น เดินทางไปราชการต่างจังหวัดตามหนังสือสั่งการให้ใช้บันทึกขออนุญาตพร้อมคำสั่งในการอนุญาตเดินทางไปราชการ ทั้งนี้ให้เป็นไปตามระเบียบกระทรวงมหาดไทย ว่าด้วยค่าใช้จ่ายในการเดินทางไปราชการของเจ้าหน้าที่ท้องถิ่น พ.ศ. ๒๕๕๕ และแก้ไขเพิ่มเติมถึง (ฉบับที่ ๓) พ.ศ.๒๕๕๙

๒.๖. การเข้ารับการฝึกอบรมตามโครงการต่าง ๆ ให้เป็นไปตามหน้าที่ความรับผิดชอบ มาตรฐานกำหนดตำแหน่งของแต่ละบุคคล โดยคำนึงถึงความรู้ที่จะได้รับ สถานะการเงินการคลัง และรายงานผลการฝึกอบรมให้ทราบภายหลังจากเดินทางกลับ ตามระเบียบกระทรวงมหาดไทย ว่าด้วยค่าใช้จ่ายในการอบรมขององค์กรปกครองส่วนท้องถิ่น พ.ศ.๒๕๕๗

๒.๗. ให้ทุกฝ่ายดำเนินการถือปฏิบัติตามข้อสั่งการของผู้บังคับบัญชาอย่างเคร่งครัดที่ได้สั่งการลงไป และให้ปฏิบัติงานรวมทั้งรายงานผลการปฏิบัติภายในระยะเวลาที่กำหนด หากไม่ได้กำหนดระยะเวลาไว้ ให้ดำเนินการภายในระยะเวลา ๓ วันทำการ

๒.๘. ให้ทุกฝ่ายที่ประสงค์จะขอข้อมูลต่าง ๆ ของแต่ละส่วนราชการอื่นๆ ภายในเทศบาลตำบล ต้องประสานกับกับส่วนราชการนั้นๆ ก่อนล่วงหน้า เพื่อให้แต่ละฝ่ายที่ขอข้อมูลได้รับ ความสะดวกจากข้อมูลนั้น ๆ

เพื่อประกอบในการดำเนินงานของกองการศึกษา ศาสนาและวัฒนธรรม ด้วยความรวดเร็ว และเรียบร้อย เช่น การจัดเตรียมเอกสารด้านการบริหารจัดการที่ดี ITA การจัดเตรียมเอกสารเพื่อรับตรวจงานต่าง ๆ เป็นต้น

๒.๙. การจัดทำควบคุมภายในของกองการศึกษา ศาสนาและวัฒนธรรมของทุกปี ให้ตรวจสอบและรายงานผู้อำนวยการกองการศึกษา ศาสนาและวัฒนธรรมทราบ และรวบรวมส่งให้หน่วยงานตรวจสอบภายใน เทศบาลตำบลนาดีทราบและดำเนินการในส่วนที่เกี่ยวข้อง

๒.๑๐. การจัดทำคำสั่งของกอง ที่เกี่ยวกับความรับผิดชอบในหน้าที่ของแต่ละบุคคลในสังกัดให้จัดทำคำสั่งเสนอผู้บริหารทราบและพิจารณาอนุมัติ และแจ้งให้บุคคลนั้น ๆ ทราบ หากมีการปรับปรุงคำสั่งหน้าที่ความรับผิดชอบของเจ้าหน้าที่ในฝ่ายต่าง ๆ ต้องแจ้งให้ผู้อำนวยการกองการศึกษา ศาสนาและวัฒนธรรมทราบ เพื่อรายงานให้ผู้บริหารทราบและพิจารณาอนุมัติคำสั่งต่อไป

๒.๑๑. การเข้าร่วมพิธีการต่าง ๆ เช่น งานเฉลิมพระชนมพรรษา งานเฉลิมพระเกียรติของ พระราชวงศ์งาน/กิจกรรมต่างๆ ของเทศบาลตำบลนาดี หน่วยงานภายนอกอื่น ๆ ให้ข้าราชการและพนักงานจ้างทุกคนเข้าร่วมกิจกรรมตามที่กองการศึกษาฯ จัดไว้ หากไม่ได้เข้าร่วมให้ชี้แจงเหตุผลให้ผู้อำนวยการกองการศึกษา ศาสนาและวัฒนธรรมทราบต่อไป

๒.๑๒. ให้ข้าราชการครูและบุคลากรทางการศึกษา และพนักงานจ้าง ถือปฏิบัติตามคำสั่ง ทุกคำสั่งที่ได้รับมอบหมายหน้าที่ต่างๆ โดยเคร่งครัด

### วิธีการติดตามและประเมินผลการปฏิบัติงาน

การดำเนินงานด้านเอกสารธุรการ การประสานงาน และการมีส่วนร่วมต่างๆ ต้องเป็นไปตามระเบียบคำสั่ง ประกาศ ข้อบังคับ และหนังสือสั่งการที่เกี่ยวข้อง ตรวจสอบจากเอกสารข้อมูลที่จัดเก็บไว้ในแฟ้มหลังเสร็จสิ้นการดำเนินงาน

#### ๓. การดูแลความสะอาดและความเรียบร้อย

การดูแลความสะอาดและความเรียบร้อยภายในกองการศึกษา ศาสนาและวัฒนธรรม บุคคลกรทุกคนที่อยู่ภายในเทศบาลตำบลนาดี ช่วยกันดูแล ตลอดจนศูนย์พัฒนาเด็กเล็กในสังกัดเทศบาลตำบลนาดี ศูนย์พัฒนาเด็กเล็กให้บุคคลกรภายในศูนย์ช่วยกันรับผิดชอบดูแล(ครู ,ผู้ดูแลเด็กเล็ก , คนงานทั่วไป รับผิดชอบภายใต้การกำกับดูแลของผู้อำนวยการกองการศึกษา ศาสนาและวัฒนธรรม ทั้งนี้ เป็นไป ตามคำสั่งแบ่งงาน กำหนดหน้าที่และความรับผิดชอบของเจ้าหน้าที่สังกัดกองการศึกษา ศาสนาและวัฒนธรรม ปัจจุบัน

## วิธีการติดตามและประเมินผลการปฏิบัติงาน

### ๒. การกำหนดด้านแผนงาน/โครงการและงบประมาณด้านการศึกษา

๑. ด้านแผนงานโครงการ เป็นไปตามหนังสือกระทรวงมหาดไทย ด่วนที่สุด ที่ มท ๐๐๒๓.๓/ว๒๔๑๐ ลงวันที่ ๙ กุมภาพันธ์ ๒๕๖๔ เรื่อง แนวทางการจัดทำแผนพัฒนาการศึกษาท้องถิ่น (พ.ศ.๒๕๖๖ – ๒๕๗๐) ขององค์กรปกครองส่วนท้องถิ่น และระเบียบกระทรวงมหาดไทย ว่าด้วยการจัดทำแผนพัฒนาขององค์กรปกครองส่วนท้องถิ่น พ.ศ.๒๕๖๑ และแก้ไขเพิ่มเติมถึง (ฉบับที่ ๓) ดังนี้

๑.๑. การจัดทำแผนพัฒนาการศึกษาของสถานศึกษา ให้สถานศึกษาเสนอร่างแผนพัฒนาการศึกษาของสถานศึกษา ให้คณะกรรมการสถานศึกษาขั้นพื้นฐานพิจารณาให้ความเห็นชอบ และเสนอผู้บริหารสถานศึกษา ประกาศใช้แผนภายในเดือนมีนาคมของทุกปี และรวบรวมส่งให้กองการศึกษา ศาสนาและวัฒนธรรม ดำเนินการบูรณาการเป็นแผนพัฒนาการศึกษาของเทศบาลตำบลนาดีต่อไป

๑.๒ การจัดทำแผนพัฒนาการศึกษาของเทศบาลตำบลนาดี ให้นำแผนพัฒนา การศึกษาของสถานศึกษา และของกองการศึกษาฯ บูรณาการ เพื่อเสนอเป็นร่างแผนพัฒนาการศึกษาของ เทศบาลตำบลนาดี ให้คณะกรรมการการศึกษาของเทศบาลตำบลนาดี พิจารณา ให้ความเห็นชอบ และเสนอนายกเทศบาลตำบลนาดี อนุมัติประกาศใช้แผนภายในเดือนเมษายน ของทุกปี

๑.๓ การจัดทำแผนพัฒนาท้องถิ่นของเทศบาลตำบลนาดี ในส่วนของแผนงาน โครงการกองการศึกษา ศาสนาและวัฒนธรรม ให้แต่ละฝ่ายจัดส่งแผนงานหรือโครงการพร้อมรายละเอียดของแต่ละฝ่าย ให้กองแผนและงบประมาณภายในเดือนเมษายนเพื่อดำเนินการในการรวบรวมจัดทำแผนพัฒนาของ เทศบาลตำบลนาดี ให้แล้วเสร็จ

๑.๔ การจัดทำแผนดำเนินงานให้จัดส่งแผนดำเนินงานของแต่ละฝ่าย ส่งให้กองแผนและงบประมาณ ภายในเดือนกันยายนของทุกปีเพื่อดำเนินการจัดทำแผนดำเนินงานของเทศบาลตำบลนาดี ต่อไป



### วิธีการติดตามและประเมินผลการปฏิบัติงาน

๑) มีแผนพัฒนาการศึกษาของสถานศึกษา ที่ดำเนินการตามขั้นตอนแล้วเสร็จตามระยะเวลาที่กำหนด การกำหนดด้านแผนงาน/โครงการและงบประมาณด้านการศึกษา

๒) มีแผนพัฒนาการศึกษาของเทศบาลตำบลนาดี ที่ดำเนินการตามขั้นตอนแล้วเสร็จ ตามระยะเวลาที่กำหนด

๓) มีแผนการดำเนินงานด้านการศึกษาของเทศบาลตำบลนาดี ที่ดำเนินการตามขั้นตอนแล้วเสร็จตามระยะเวลาที่กำหนด

๒. การจัดทำงบประมาณ เป็นไปตามระเบียบกระทรวงมหาดไทย ว่าด้วยการจัดทำแผนพัฒนาขององค์กรปกครองส่วนท้องถิ่น พ.ศ.๒๕๖๑ และแก้ไขเพิ่มเติมถึง (ฉบับที่ ๓) ดังนี้

๒.๑ การจัดทำงบประมาณรายจ่ายประจำปี ให้จัดส่งแผนงบประมาณรายจ่ายให้กองแผนและงบประมาณทันตามช่วงเวลาในการจัดทำงบประมาณ ช่วงเดือนมิถุนายนของทุกปี

๒.๒ การโอน แก้ไข เปลี่ยนแปลงค่าชี้แจงในงบประมาณรายจ่ายประจำปี ให้แต่ละฝ่ายตรวจสอบงบประมาณและจัดทำรายละเอียดการโอน แก้ไข เปลี่ยนแปลงค่าชี้แจงพร้อมเหตุผลในการโอน แก้ไข เปลี่ยนแปลงค่าชี้แจงให้เจ้าหน้าที่งบประมาณทราบก่อนล่วงหน้าไม่น้อยกว่า ๓ วันทำการ เพื่อดำเนินการ ขออนุมัติจากผู้บริหารหรือสภาท้องถิ่น

### วิธีการติดตามและประเมินผลการปฏิบัติงาน

มีการจัดสรรงบประมาณด้านการศึกษาตามที่สถานศึกษาและกองการศึกษาฯ ขอสนับสนุนงบประมาณปรากฏ ในข้อบัญญัติงบประมาณรายจ่ายประจำปีงบประมาณ และข้อบัญญัติงบประมาณรายจ่ายเพิ่มเติม (ถ้ามี)

๓. การดำเนินการโครงการและการเบิกจ่ายเงินงบประมาณ

ให้เป็นไปตามระเบียบกระทรวงมหาดไทย ว่าด้วยค่าใช้จ่ายในการฝึกอบรม และการเข้ารับการศึกษาของเจ้าหน้าที่ท้องถิ่น พ.ศ.๒๕๕๗ และระเบียบกระทรวงมหาดไทย ว่าด้วยการเบิกจ่ายค่าใช้จ่ายในการจัดงานการจัดกิจกรรมสาธารณะ การส่งเสริมกีฬา และการแข่งขันกีฬาขององค์กรปกครองส่วนท้องถิ่น พ.ศ.๒๕๖๔ ระเบียบกระทรวงมหาดไทย ว่าด้วยการรับเงิน การเบิกจ่ายเงิน การฝากเงิน การเก็บรักษาเงินและการตรวจเงินขององค์กรปกครองส่วนท้องถิ่น พ.ศ.๒๕๔๗ และแก้ไขเพิ่มเติมถึง (ฉบับที่ ๓) พ.ศ.๒๕๔๘ ดังนี้

### ๑. จัดทำโครงการตามเทศบัญญัติ

-กรณีจัดทำโครงการให้เสนอผู้บริหารอนุมัติโครงการก่อนดำเนินการโครงการโดยเอกสารที่ต้องแนบ ได้แก่ โครงการ กำหนดการ ประกาศ/คำสั่งแต่งตั้งคณะกรรมการดำเนินงานโครงการ หนังสือแจ้งส่วนราชการที่เกี่ยวข้อง เป็นต้น

-บันทึกจัดหาพัสดุ แจ้างกองพัสดุและทรัพย์สิน เพื่อดำเนินตามขั้นตอนตามระเบียบฯ

-ส่งเอกสารเบิกจ่ายภายใน ๓ วันหลังตรวจรับพัสดุ

-เจ้าหน้าที่ผู้รับผิดชอบโครงการตามข้อบัญญัติผู้เบิกส่งรูปถ่าย/รายชื่อผู้ร่วมงานและเอกสารที่เกี่ยวข้อง ประกอบการเบิกจ่ายหลังเสร็จสิ้นโครงการภายใน ๕ วันทำการ

### ๒. การยืมเงินตามโครงการ

-ส่งโครงการเอกสารต้นเรื่องทั้งหมดให้กองคลังก่อนวันที่จะใช้จ่ายเงินไม่น้อยกว่า ๕ วันทำการ นอกจากกรณีเร่งด่วน

-จัดทำบันทึกยืมเงินตามแบบ/จัดทำสัญญายืมกำหนดส่งใช้ภายใน ๓๐ วันนับจากวันที่ได้รับเงิน

-หลังจากดำเนินการโครงการเสร็จสิ้นภายใน ๓๐ วัน นับจากวันที่ได้รับเงินตาม

### ๓. สัญญายืม และส่งเอกสารตามรายการดังนี้

- บันทึกส่งใช้เงินยืมพร้อมถ่ายเอกสารโครงการแนบเรื่อง

- ใบเสร็จรับเงิน

- ภาพถ่าย/รายชื่อผู้ร่วมงาน

- กรณีมีเงินเหลือจ่ายจากโครงการบันทึกส่งใช้เงินสด

### ๔. การเบิกเงินรางวัล

-ใบสำคัญรับเงิน

-ผลการแข่งขัน

-รายชื่อพนักงานกีฬาที่ร่วมแข่งขันกีฬาแต่ละประเภทที่รับรางวัล หรือนักเรียนที่เข้าร่วมการแข่งขันกิจกรรม

ต่างๆ

-ภาพถ่าย/ลายเซ็นครบถ้วนตามโครงการ

-บันทึกส่งใช้เงินยืม/พร้อมถ่ายเอกสารโครงการแนบเรื่องส่งใช้เงินยืม

๕. การยืมเงินค่าลงทะเบียน/ค่าเดินทางราชการ

-จัดทำบันทึกยืมเงิน

-ส่งเอกสารต้นเรื่องทั้งหมดพร้อมคำสั่งให้กองคลังก่อนจะใช้เงินไม่น้อยกว่า ๕ วันทำการ

นอกจากกรณีเร่งด่วน

-จัดทำสัญญายืมกำหนดส่งใช้ภายใน ๑๕ วันนับจากวันที่กลับมาถึง

-ครบกำหนดส่งใช้เงินยืม

-จัดทำบันทึกส่งใช้เงินยืม

-ส่งเอกสารรายงานการเดินทางทั้งหมดพร้อมใบสำคัญรับเงิน

-ถ่ายเอกสารต้นเรื่องแนบ

วิธีการติดตามและประเมินผลการปฏิบัติงาน

มีการรายงานผลการปฏิบัติงานการดำเนินงานโครงการว่าเป็นไปตามวัตถุประสงค์โครงการ และเป็นไปตามแผนการดำเนินงานที่วางไว้หรือไม่

### บทเฉพาะกาล

ให้ข้าราชการครูและบุคลากรทางการศึกษา และพนักงานจ้างในสังกัด กองการศึกษา ศาสนาและวัฒนธรรม เทศบาลตำบลนาดี ถือปฏิบัติตามแนวทางและหลักเกณฑ์ตามคู่มือฉบับนี้ โดยให้ผู้อำนวยการกองการศึกษา ศาสนาและวัฒนธรรม พิจารณา ตรวจสอบ ติดตาม กำกับดูแล ประเมินผลการปฏิบัติงานให้เป็นไปตามหลักเกณฑ์ ฉบับนี้ และระเบียบ กฎหมาย หนังสือสั่งการที่เกี่ยวข้อง ภายใต้การบังคับบัญชาของผู้บังคับบัญชาและผู้บริหารท้องถิ่น

## บรรณานุกรม

๑. ระเบียบสํานักนายกรัฐมนตรี ว่าด้วยงานสารบรรณ พ.ศ. ๒๕๒๖ และแก้ไขเพิ่มเติมถึง (ฉบับที่ ๒) พ.ศ.๒๕๔๘
๒. ระเบียบกระทรวงมหาดไทย ว่าด้วยวิธีการงบประมาณขององค์กรปกครองส่วนท้องถิ่น พ.ศ. ๒๕๔๑ และแก้ไขเพิ่มเติมถึง (ฉบับที่ ๓) พ.ศ. ๒๕๔๓
๓. ระเบียบกระทรวงมหาดไทย ว่าด้วยการจัดทําแผนพัฒนาขององค์กรปกครองส่วนท้องถิ่น พ.ศ.๒๕๔๘ และแก้ไขเพิ่มเติมถึง (ฉบับที่ ๒) พ.ศ.๒๕๕๙
๔. หนังสือกระทรวงมหาดไทย ด่วนที่สุด ที่ มท ๐๘๑๖.๒/ว๖๐๕๖ เรื่อง ชักซ้อมแนวทางการจัดทําแผนพัฒนาการศึกษาสี่ปี (พ.ศ.๒๕๖๑ - ๒๕๖๔) ขององค์กรปกครองส่วนท้องถิ่น ลงวันที่ ๒๐ ตุลาคม ๒๕๕๙
๕. ระเบียบกระทรวงมหาดไทย ว่าด้วยค่าใช้จ่ายในการเดินทางไปราชการของเจ้าหน้าที่ท้องถิ่น พ.ศ.๒๕๕๕ และแก้ไขเพิ่มเติมถึง (ฉบับที่๓) พ.ศ.๒๕๕๙
๖. ระเบียบกระทรวงมหาดไทย ว่าด้วยค่าใช้จ่ายในการฝึกอบรม และการเข้ารับการฝึกอบรมของเจ้าหน้าที่ท้องถิ่น พ.ศ.๒๕๕๗
๗. ระเบียบกระทรวงมหาดไทย ว่าด้วยการเบิกจ่ายค่าใช้จ่ายในการจัดงาน การจัดกิจกรรมสาธารณะ การส่งเสริมกีฬา และการจัดการแข่งขันกีฬาขององค์กรปกครองส่วนท้องถิ่น พ.ศ.๒๕๖๔
๘. ระเบียบกระทรวงมหาดไทย ว่าด้วยการรับเงิน การเบิกจ่ายเงิน การฝากเงิน การเก็บรักษาเงิน และการตรวจเงินขององค์กรปกครองส่วนท้องถิ่น พ.ศ. ๒๕๔๗ แก้ไขเพิ่มเติมถึง (ฉบับที่ ๓) พ.ศ.๒๕๔๘
๑๐. ระเบียบและหนังสือสั่งการอื่นที่เกี่ยวข้อง